

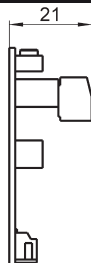
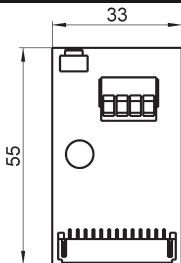
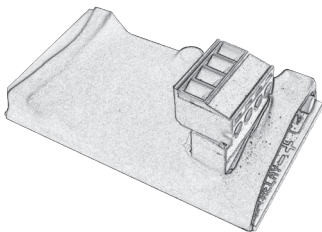
UNITÉ LOGIQUE D'OUVERTURE version secteur et piles 99.746

MADE
IN
ITALY

INSTRUCTIONS D'INSTALLATION ET D'UTILISATION



Effectuer toutes les opérations de raccordement/montage et/ou les éventuelles interventions suivantes avec le dispositif NON raccordé à l'alimentation.



CONSIGNES GÉNÉRALES

Le présent manuel s'adresse à un personnel technique qualifié et expérimenté.

Mottura Serrature di Sicurezza S.p.A. vous remercie de la confiance que vous lui témoignez en choisissant ce produit et vous conseille de:

- Lire très attentivement les instructions reportées dans ce manuel avant de procéder à l'installation du produit ou d'effectuer toute opération d'entretien sur le produit.
- Toutes les opérations d'assemblage et de connexion doivent suivre les bonnes pratiques techniques et respecter les règlements en vigueur.
- Ne pas installer le produit dans une atmosphère ou un milieu explosifs ou en présence de fumées/gaz inflammables.
- Ne pas installer le produit sur des portes risquant d'entrer en contact avec de l'eau ou des agents atmosphériques, le cas échéant, protéger correctement le dispositif.
- Avant toute intervention d'installation ou d'entretien, ne pas oublier de couper l'alimentation et de sectionner toutes les parties sous tension. Prendre toute précaution pour éviter tout risque de décharge électrique lors des opérations d'installation ou d'entretien décrites dans ce manuel.
- L'installateur est tenu de remettre à l'utilisateur toutes ces instructions et toutes les consignes d'entretien.
- Conserver ces instructions pour tout besoin ultérieur et joindre la facture d'achat comme confirmation pour la garantie.
- En cas de problème, ne contacter que votre revendeur.

Mottura Serrature di Sicurezza S.p.A. peut, à tout moment et sans préavis, modifier les caractéristiques des produits illustrés dans ce manuel.

CONDITIONS DE GARANTIE

Ce produit a été contrôlé par Mottura Serrature di Sicurezza S.p.A., et il est garanti contre tout vice de fabrication, pendant le temps défini par la réglementation en vigueur en Italie, à compter de la date d'achat indiquée sur le document fiscal établi au moment de la vente. En cas de problème, la garantie ne prendra effet que sur présentation, au revendeur ou au technicien d'assistance, dudit document fiscal indiquant les données d'identification du produit. Par garantie, on entend le remplacement ou la réparation des pièces présentant un vice de fabrication, à l'exclusion des frais de transport de et pour les centres d'assistance, qui resteront à la charge du client.

En cas de problèmes récurrents de même origine ou de panne non réparable, Mottura Serrature di Sicurezza S.p.A. pourra décider, et sa décision sera sans appel, de procéder au remplacement complet du produit. Dans ce cas, la garantie sera transférée sur le produit de remplacement, et sera effective jusqu'au terme initialement prévu pour le produit d'origine. Au cas où il serait nécessaire de procéder à une intervention au domicile du client, celui-ci devra s'acquitter – si requis – d'un forfait de déplacement du personnel technique agréé.

En cas d'expédition directe, les produits voyagent aux risques et périls du client alors que les risques de transport sont à la charge du technicien agréé lorsque le produit est enlevé et transporté par ce dernier.

LIMITES DE RESPONSABILITÉ

Les dommages imputables aux conditions suivantes ne sont pas couverts par la garantie :

- négligence ou utilisation impropre et ne correspondant pas aux types de fonctionnement illustrés ci-après.
- manque de protection du produit avant l'exécution d'une opération quelconque et pouvant générer des déchets (débris de soudure, perçages panneaux, perçage structure etc.) qui peuvent en empêcher le bon fonctionnement.
- entretien erroné et ne respectant pas les instructions imparties dans ce manuel ou effectué par un personnel non-autorisé.
- utilisation d'accessoires / composants non d'origine Mottura
- transport effectué sans prendre les précautions suffisantes et quoi qu'il en soit les dommages non imputables à des vices de fabrication.

Température de fonctionnement de -10°C à +55°C. Mottura Serrature di Sicurezza S.p.A. décline en outre toute responsabilité en cas de dommage éventuel aux personnes ou aux biens imputables au non-respect de toutes les précautions d'utilisation indiquées ici.



ATTENTION: avant d'alimenter et d'utiliser ce produit, il est obligatoire de lire ces notes, les instructions d'utilisation et tout autre document fourni, tant au format papier qu'au format électronique, y compris au moyen de liens de toute nature. Ce produit est destiné à l'usage exclusif pour lequel il a été conçu, fabriqué et vendu ; toute autre utilisation autre que celle indiquée comme « utilisation conforme » n'est pas conforme et donc non admissible. L'utilisation prévue pour ce produit est :



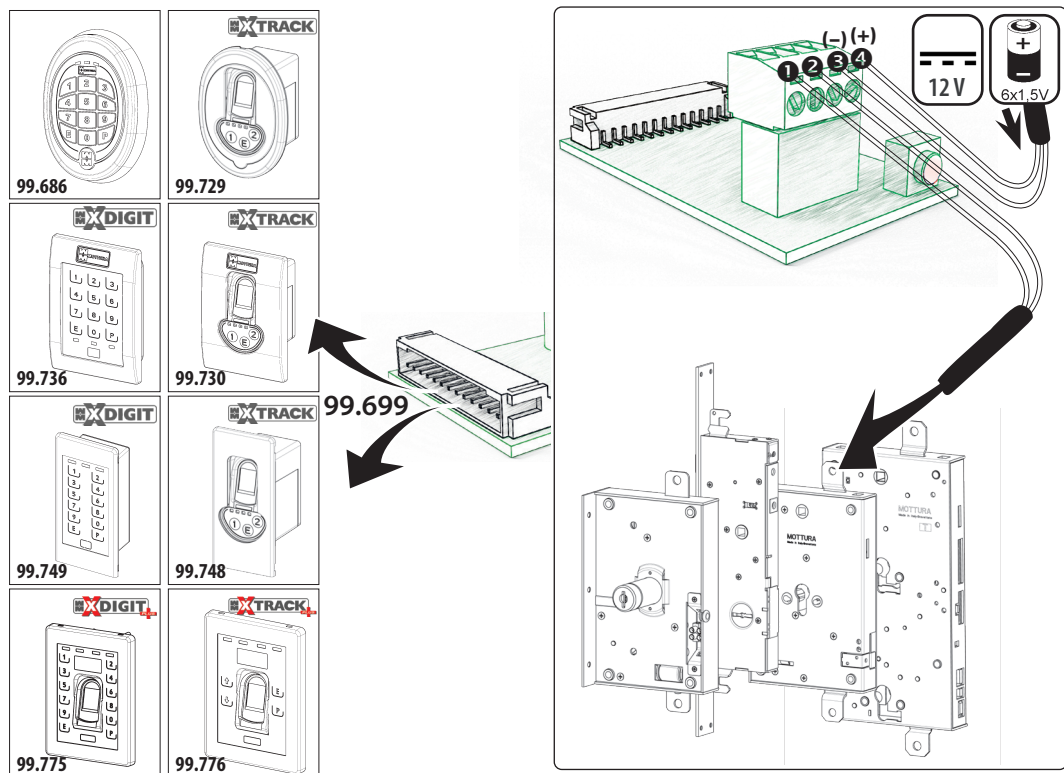
INTERFACE AVEC RELAIS POUR L'OUVERTURE DE LA SERRURE ELECTRONIQUE

Toute autre utilisation non expressément prévue ou décrite ici et dans la documentation officielle est à considérer comme non conforme et potentiellement dangereuse pour les personnes, les animaux, les choses et l'environnement. L'utilisateur assume tous les risques en cas d'utilisation non conforme à la description contenue dans le présent document. Mottura S.p.A. n'est en aucun cas responsable des utilisations non conformes et imprévues de ce produit, qui pourraient causer des problèmes ou des dommages de toute nature aux personnes, aux animaux, aux choses et à l'environnement.

1 - INTRODUCTION

L'unité de commande à relais (**UNITÉ LOGIQUE D'OUVERTURE 99.746**) sert à envoyer un signal électrique d'activation à un actionneur grâce à la fermeture du contact d'un relais suite à la saisie de codes d'accès mémorisés précédemment. Un boîtier extérieur raccordé à l'unité de commande permet de saisir le code d'accès, qui peut être aussi bien un code numérique, qu'un TAG RFID ou une empreinte digitale. L'unité logique d'ouverture 99.746 permet d'utiliser un dispositif électronique d'ouverture Mottura (lecteur d'empreintes digitales art. 99.729/99.730/748/775 ou boîtier avec clavier et transpondeur art. 99.686/99.736/749/775) sur n'importe quelle serrure électrique, électronique ou motorisée.

Pour des raisons de sécurité, il est obligatoire de mémoriser au moins un TAG propriétaire pour activer le fonctionnement du relais. Le signal d'activation envoyé par le relais dure 1 seconde. Alimentation par pile (9 V) ou dispositif d'alimentation stabilisé, avec sortie en courant continu max. 12 V (par exemple notre article 99.683).



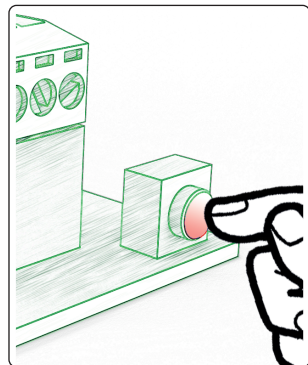
2 - FONCTIONS BOUTON SET-UP

L'unité logique d'ouverture est réglée en usine en fonction de l'utilisation finale et ne nécessite pas de modifications ultérieures. Les opérations suivantes ne doivent donc être effectuées que si elles sont absolument nécessaires pour modifier la configuration d'origine. Par exemple : en cas de remplacement du boîtier à lecteur d'empreinte digitale ou de l'unité de commande.

ATTENTION: le remplacement du boîtier à clavier ne nécessite pas d'authentification car les codes sont mémorisés dans l'unité de commande.

Le bouton de SET-UP assure les fonctions suivantes :

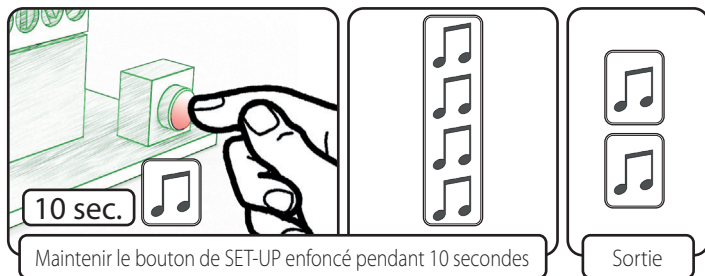
- authentification du boîtier à empreinte digitale
- réinitialisation totale de l'unité de commande.



2.1 - AUTHENTIFICATION DU BOÎTIER À EMPREINTE DIGITALE

Seul le boîtier à empreinte digitale nécessite une authentification avec l'unité de commande. Pour cette opération, suivre les instructions d'utilisation du boîtier.

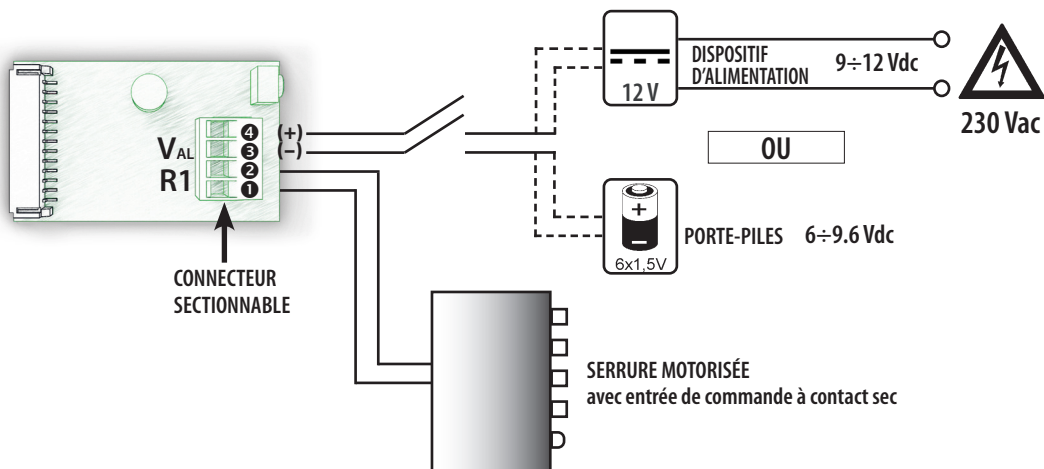
2.2 - RÉINITIALISATION TOTALE DE L'UNITÉ DE COMMANDE



Nota bene : cette opération supprime tous les TAGS, les codes numériques si vous utilisez le boîtier à clavier ou l'authentification si vous utilisez le boîtier à lecteur d'empreintes digitales (attention : elle ne supprime pas les empreintes digitales qui y sont mémorisées), et active les TAGS de service.

3 - SCHÉMAS ÉLECTRIQUES

RACCORDEMENT À UNE SERRURE MOTORISÉE





ATTENTION : la sortie relais peut commuter des charges avec une absorption maximale de 500 mA ; en présence d'absorption plus élevée, il est obligatoire d'interposer un relais de puissance entre l'interface et la serrure, dont la bobine excitatrice n'absorbe pas plus de 500 mA.
Le non-respect de cette indication peut endommager de manière irréversible l'interface, avec déchéance immédiate de toute forme de garantie.

4 - CARACTÉRISTIQUES TECHNIQUES

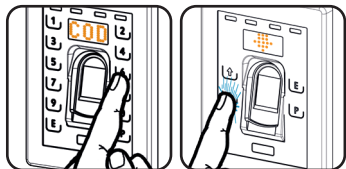
ALIMENTATION ENTRÉE	TENSION C.C.	6 ÷ 12 Vdc
	PUISSANCE MAXI	2 W
	ABSORPTION MAXI	200 mA
	TEMPÉRATURE DE FONCTIONNEMENT	Min -10 °C ÷ Max.+55 °C
MÉCANIQUES	POIDS	< 0,1 Kg
	DIMENSIONS	55 x 33 x 21 mm
SORTIES RELAIS	TENSION / COURANT MAX	60 Vdc - 500 mA

Il est conseillé d'utiliser des porte-piles MOTTURA code 99.703/704 ou l'adaptateur secteur code 99.683. Les contacts du relais fournissent une impulsion d'une durée fixe de 1 s. Consulter le schéma électrique avant de raccorder les dispositifs.

5 - PROGRAMMATION DU CLAVIER - GESTION DES TAGS



ATTENTION : si des TAGS sont mémorisés dans l'unité de commande (condition d'origine ou après une réinitialisation), n'importe quel TAG libre Mottura permet d'entrer en mode programmation ! Il faut donc mémoriser immédiatement, en premier lieu, ses TAGS propriétaires, puis les TAGS de service, s'ils sont prévus, pour garantir une sécurité maximale. Après cette opération, seuls les TAGS mémorisés seront acceptés par l'unité de commande.



UNIQUEMENT pour les boîtiers **99775/99776** avant chaque opération, appuyez sur n'importe quelle touche pour activer l'écusson

5.1 MÉMORISER UN TAG PROPRIÉTAIRE

<p>1</p> <p>Presser P</p>		<p>2</p> <p>Présenter le tag propriétaire (1)</p>	<p>3</p> <p>Présenter le TAG (2)</p>	<p>(1) Si la serrure est neuve ou a été réinitialisée, n'importe quel TAG libre Mottura permet d'entrer en mode programmation ! (2) qui deviendra un TAG PROPRIÉTAIRE.</p>
<p>4</p> <p>Mémorisation du TAG PROPRIÉTAIRE</p>	<p>4</p> <p>TAG déjà mémorisé comme PROPRIÉTAIRE</p>	<p>4</p> <p>TAG déjà mémorisé comme SERVICE</p>		

Pour terminer, presser « E » ou attendre 30 s. (durée de sortie - délai).

5.2 MÉMORISER UN TAG DE SERVICE



ATTENTION : si l'on tente de mémoriser un TAG de service avant la mémorisation d'au moins un TAG propriétaire, il sera automatiquement mémorisé comme propriétaire.

<p>1</p> <p>Presser P</p>		<p>2</p> <p>Présenter le tag propriétaire</p>	<p>3</p>	<p>4</p> <p>Présenter le TAG</p>
<p>5</p> <p>Mémorisation d'un TAG DE SERVICE</p>	<p>5</p> <p>TAG déjà mémorisé comme PROPRIÉTAIRE</p>	<p>5</p> <p>TAG déjà mémorisé comme SERVICE</p>		

Pour terminer, presser « E » ou attendre 30 s. (durée de sortie - délai).

5.3 SUPPRIMER UN TAG

1 Presser P

2 Présenter le tag propriétaire

3 P

4 P

5 Présenter le TAG

6 TAG supprimé.

6 TAG inconnu

6 ERREUR! TAG PROPRIÉTAIRE

Pour terminer, presser « E » ou attendre 30 s. (durée de sortie - délai).

ATTENTION : on NE peut PAS effacer le TAG propriétaire avec lequel on est entré en mode programmation.

5.4 SUPPRIMER TOUS LES TAGS

1 Presser P

2 Présenter le tag propriétaire

3 P

4 P

5 P

6 Taper 7-8-9 puis presser E

7 Suppression des TAGS en cours

Pour terminer, presser « E » ou attendre 30 s. (durée de sortie - délai).

5.5 ACTIVER/DÉSACTIVER DES TAGS DE SERVICE

1 Presser P

2 Présenter le tag propriétaire

3 P

4 P

5 P

6 P

7-ACTIVATION Pour activer, taper 1-2-3 et presser E

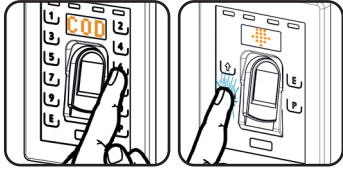
7-DÉSACTIVATION Pour désactiver, taper 3-2-1 et presser E

8 Presser P ou E pour sortir de la programmation

TAGS de SERVICE, une fois ajoutés, ils sont activés

TAGS de SERVICE, une fois ajoutés, ils sont désactivés

6 - PROGRAMMATION DU CLAVIER - GESTION DES CODES



UNIQUEMENT pour les boîtiers **99775/99776** avant chaque opération, appuyez sur n'importe quelle touche pour activer l'écusson

6.1 MÉMORISER DES CODES

1 Presser P

2 Présenter le tag propriétaire

3

4 Taper le code et presser E

5 CODE PIN mémorisé

5 CODE PIN déjà présent dans la mémoire

ATTENTION :
le code PIN personnel doit être compris entre 3 et 8 chiffres.

Pour terminer, presser « E » ou attendre 30 s. (durée de sortie - délai).

6.2 SUPPRIMER UN CODE

1 Presser P

2 Présenter le tag propriétaire

3

4

5 Taper le code et presser E

6 CODE PIN supprimé

6 **ERREUR !**
CODE PIN non présent dans la mémoire

6.3 ÉLIMINER TOUS LES CODES

1 Presser P

2 Présenter le tag propriétaire

3 P

4 P

5 P

6 Taper 9-8-7 puis presser E

7 Élimination des CODES en cours

Pour terminer, presser « E » ou attendre 30 s. (durée de sortie - délai).

! **ATTENTION :** si, après avoir tapé un code, on presse par erreur le bouton « P », cela provoque la sortie de la programmation.

Aux termes de l'art. 26 du D.Lgs. n. 49 du 14 mars 2014, "Mise en application de la Directive 2012/19/UE relative aux déchets d'équipements électriques et électroniques (DEEE)" et de l'art. 9 du D.Lgs. n. 188 du 20 novembre 2008, "Mise en application de la Directive 2006/66/CE relative aux piles et accumulateurs ainsi qu'aux déchets de piles et d'accumulateurs" un tri sélectif correct, en vue du recyclage ultérieur, du traitement et de la mise à rebut éco-compatible de tout équipement en fin de vie, contribue à éviter de possibles dégâts pour l'environnement et la santé des personnes, outre à favoriser la réutilisation et/ou le recyclage des matériaux constitutifs de l'équipement en question. Toute mise au rebut abusive du produit de la part de l'utilisateur est passible de sanctions, conformément aux normes en vigueur en la matière. Nous rappelons que les piles et adaptateurs, si présent, doivent être enlevés avant que l'équipement soit traité comme déchet. Les piles et adaptateurs doivent être collectés séparément pour permettre une correcte recyclage.